

Services SOFiE

SOFiE Sort Batch

Date	Version
07/2011	1.4
* Description d'un environnement SOFiE Sort Batch	
* Exemples d'implémentation	
* Grille tarifaire	

Table des matières

1. Introduction
 2. Ce qui change côté utilisateur
 3. Ce qui change côté informatique
 - Exemple A : Semi-batch - Batch du Transport
 - Exemple B : Full-batch - Crypt et Transport
 4. FAQ
-

1. Introduction

L'application SOFiE a été développée par la société Cetrel afin de répondre à plusieurs appels d'offre et proposer une solution sécurisée pour les transmissions des données sensibles entre elle et ses clients.

SOFiE dispose d'un mode de configuration automatique, communément appelé « SOFiE Batch ». Par le passé, ce mode de configuration a été implémenté dans plusieurs grandes sociétés ayant un flux important, et ce principalement avec l'aide de Cetrel.

Cetrel-Securities, conscient des flux de plus en plus importants transitant par SOFiE, a décidé de prendre les devants et proposer aux sociétés le désirant une série de services spécialisés dont la mise en place d'un environnement batch de l'application.

Ce document a pour but de clarifier ce que peut apporter une solution « SOFiE Batch » en comparaison au mode interactif (GUI), du point de vue utilisateur comme du point de vue technique (IT). Suite à sa lecture, il sera alors plus aisé pour le lecteur de considérer l'utilité et/ou les bénéfices à implémenter une telle solution.

Enfin, nous avons inclus une FAQ répondant à toute une série de questions et détaillant les services optionnels que nous vous proposons.

2. Ce qui change côté utilisateur

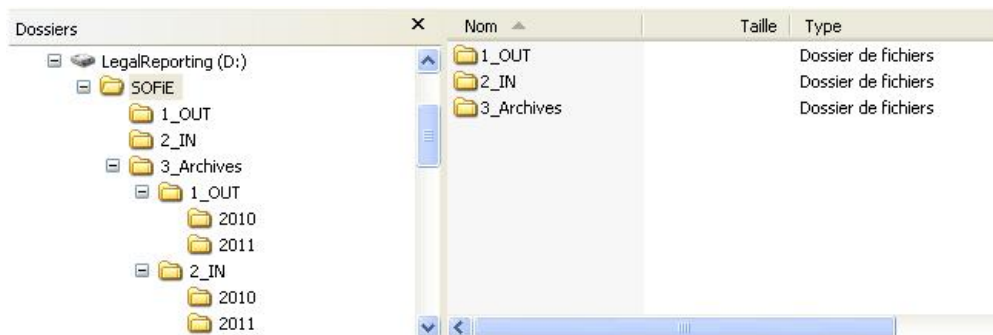
Au fur et à mesure du temps, le volume des données transitant par ce canal sécurisé s'est intensifié. L'utilisation de l'application SOFiE est dorénavant devenue, pour beaucoup, une tâche journalière.

Un environnement SOFiE batch réduit au minimum les actions à effectuer par les utilisateurs :

- Plus de login/exécution ou utilisation de l'application.
- L'utilisateur ne voit plus l'application, son fonctionnement est transparent.

L'utilisation de l'application se résume à déposer les fichiers à envoyer dans un répertoire précis, et vérifier les fichiers retours dans un second répertoire

Ci-dessous un exemple pratique et concret :



Les utilisateurs déposent les rapports dans le répertoire de sortie :

D:\SOFiE\1_OUT

... et vérifient la présence des fichiers retours dans le répertoire d'entrée :

D:\SOFiE\2_IN

De plus, SOFiE effectue systématiquement un backup de tout fichier envoyé, et peut lui-même déposer cette copie dans le répertoire désiré. Dans notre exemple, il s'agirait de « **D:\SOFiE\3_Archives\1_OUT** » - libre choix ensuite de classer ces rapports selon convenance. Par exemple un sous-répertoire par années, lui-même pouvant aussi être subdivisé par mois, type de rapport, etc.

Une gestion des droits utilisateurs sur cette arborescence sera peut-être nécessaire à partir du moment où l'application est partagée par plusieurs départements et que certaines informations contenues dans des rapports sont sensibles.

3. Ce qui change côté informatique

Une infrastructure légère est à mettre en place : 1 ou 2 serveurs dédiés à SOFiE Batch, voire mutualisés avec d'autres services. Il existe toute une série d'options de configurations possibles selon les choix effectués.

L'option principale est de choisir entre un environnement full batch ou semi-batch.

Si vous hésitez, nous suggérons de procéder progressivement. Il est possible de batcher en premier lieu le client Transport et migrer ensuite en full batch si cela est jugé utile.

Les avantages directs d'un environnement full batch :

- Tâche automatisée, gain de temps.
- Pas de formation à l'application.
- Plus d'erreur de manipulation côté utilisateurs.
- Plus d'installation locale et de maintenance lors des mises-à-jour.
- Application centralisée, l'accès à l'application se limite à l'accès aux répertoires.
- Le « Know-how » de l'application est dorénavant uniquement sous la responsabilité du département informatique.

Le workflow d'un fichier à envoyer aux régulateurs est résumable ainsi :

Envoi :

- Fichier origine (A) placé dans répertoire C1 – répertoire OUT
- Crypt => Fichier crypté (A+) placé dans répertoire C2
- FTPS => Fichier crypté (A+) copié de C2 au répertoire T1
- Transport => Fichier A+ crypté à nouveau (A++) et envoyé au serveur Cetrel

Réception :

- Transport => Fichier retour B++ téléchargé et decrypté (B+) dans le répertoire T2
- FTPS => Fichier retour (B+) copié de T2 au le répertoire C3
- Crypt => Fichier retour (B+) decrypté et placé dans le répertoire C4 – répertoire IN

Cx = répertoire sur la machine Crypt, ou accessible par la machine

Tx = répertoire sur la machine Transport, ou accessible par la machine

Dans les 2 exemples suivants nous ne rentrons pas dans les détails du workflow automatisé mais le présentons selon ce que l'utilisateur percevra et devra manipuler.

Note importante : dans nos 2 exemples, nous respectons la circulaire CSSF 08/334 qui stipule que le client Crypt doit, en pratique, être isolé ou bien protégé de toute intrusion au sein de votre réseau informatique, contrairement au client SOFiE Transport qui, lui, communique avec l'extérieur.

De ce fait, les 2 comptes ne peuvent théoriquement pas coexister sur la même machine, et une méthode doit être implémentée au sein de l'entreprise pour faire transiter les rapports entre les 2 comptes SOFiE.

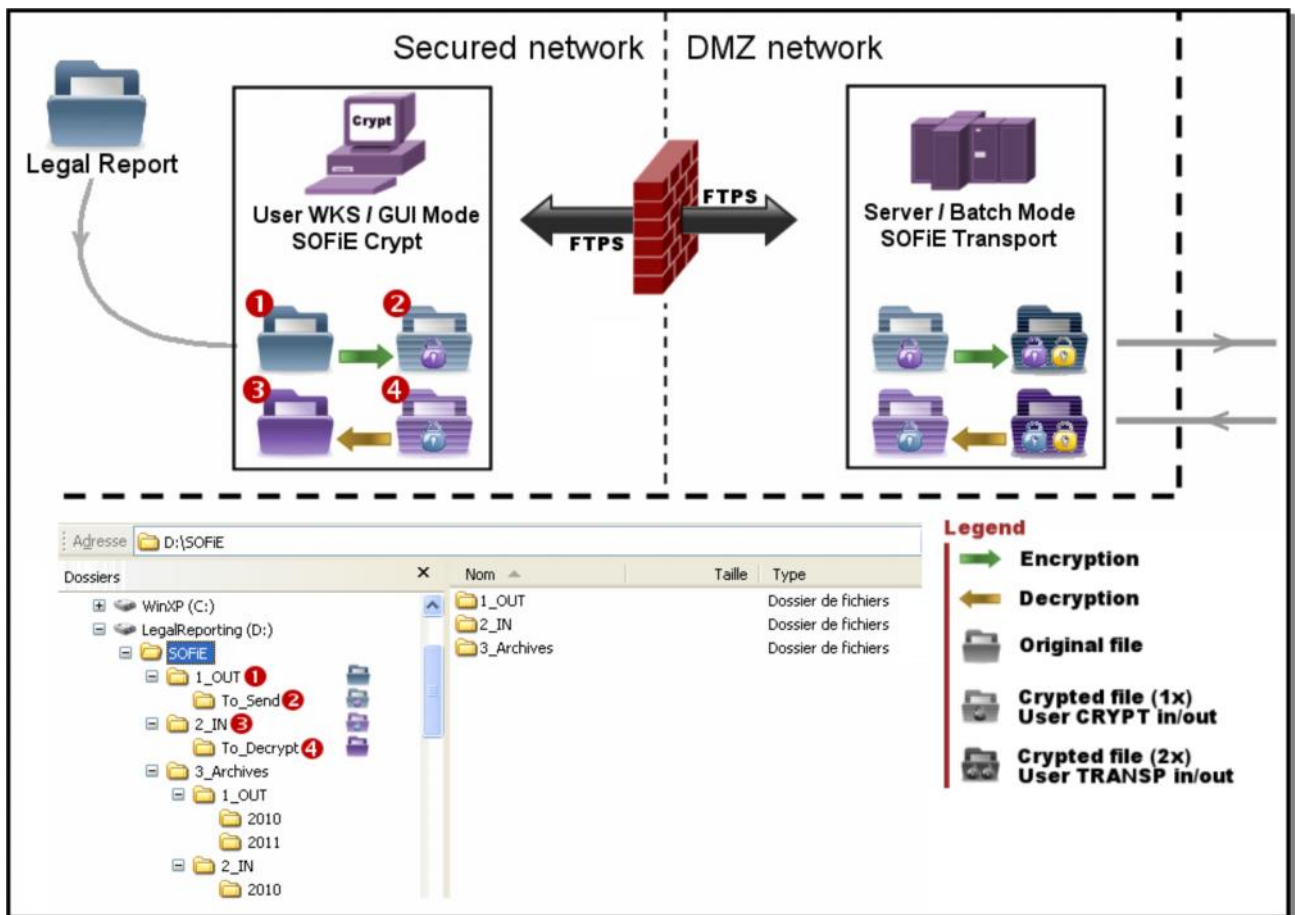
Par exemple : un script s'exécutant d'une machine du réseau interne, sous un compte précis, effectuant une commande FTPS qui copie les fichiers du Crypt vers le Transport (se trouvant en DMZ ou dans une section moins sécurisée de votre réseau), et vice-versa.

Exemple A : Semi-batch - Batch du Transport

Les utilisateurs doivent toujours utiliser SOFiE pour crypter leurs rapports.

Une fois cryptés, un script personnalisé transfère automatiquement ces fichiers dans le répertoire « OUT » du compte Transport qui les envoie de manière automatisée.

Les fichiers retours sont automatiquement téléchargés par le Transport. Comme pour l'envoi, un script copie ces fichiers retour du répertoire « IN » du compte Transport vers le répertoire désiré – de préférence un répertoire facilement accessible en quelques clics par l'utilisateur qui manipule le compte Crypt.



En pratique pour l'utilisateur :

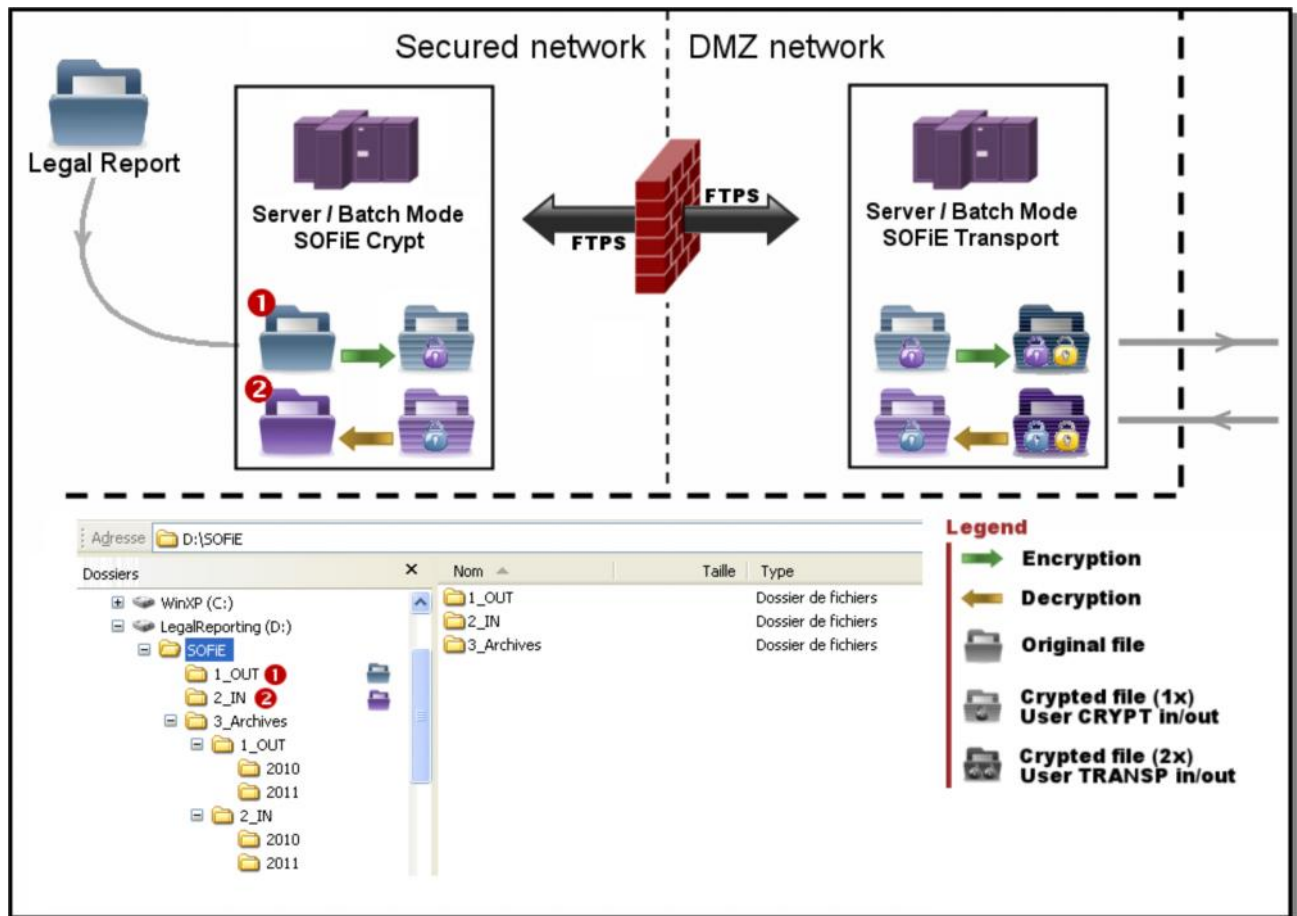
- 1 Fichier original à crypter déposé dans D:\SOFiE\1_OUT
- 2 L'utilisateur crypte le fichier qui est déposé dans D:\SOFiE\1_OUT\To_Send
Auto : Un **FTPS** copie le fichier crypté du serveur Crypt sur le serveur Transport
Auto : SOFiE Transport batch envoie le fichier et récupère tout fichier feedback retour
Auto : Un **FTPS** copie le fichier crypté du serveur Transport sur le serveur Crypt
- 4 L'utilisateur décrypte le fichier présent dans D:\SOFiE\2_IN\To_Decrypt
- 3 L'utilisateur contrôle le fichier retour dans D:\SOFiE\2_IN.

Exemple B : Full batch - Crypt et Transport

Les utilisateurs n'ont plus aucun contact avec SOFiE.

Dans les minutes qui suivent le dépôt du fichier dans le répertoire « OUT », la chaîne de traitement automatique prend le relai jusqu'à l'envoi du fichier par SOFiE Transport.

De même pour les fichiers retour, l'utilisateur doit simplement vérifier leur présence dans le répertoire « IN », et éventuellement les contrôler.



En pratique pour l'utilisateur :

- 1 Fichier original à crypter et envoyer déposé dans D:\SOFiE\1_OUT
Auto : SOFiE Crypt batch traite le fichier
Auto : Un **FTPS** copie le fichier du serveur Crypt sur le serveur Transport
Auto : SOFiE Transport batch envoi le fichier et récupère tout fichier retour
Auto : Un **FTPS** copie le fichier du serveur Transport sur le serveur Crypt
Auto : SOFiE Crypt batch traite le fichier et le dépose dans D:\SOFiE\2_IN
- 2 L'utilisateur contrôle le fichier retour dans D:\SOFiE\2_IN.

4. FAQ

Peut-on utiliser une machine virtuelle pour les serveurs SOFiE ?

Oui, avec l'avantage de pouvoir alors facilement implémenter un serveur DRP au besoin.

Doit-on obligatoirement utiliser une version Windows serveur pour SOFiE Batch ?

Non, SOFiE Batch peut tout aussi bien fonctionner sur une simple workstation faisant partie de la liste des systèmes compatibles.

Peut-on contrôler les mises-à-jour automatiques de SOFiE Batch ?

Oui, il existe différentes manières de le faire. Néanmoins, Cetrel recommande que l'application puisse se mettre à jour dès qu'une nouvelle version est disponible.

Est-il aisé de revenir à une version précédente de l'application ?

Oui, un déplacement suivi d'une copie de répertoire suffit.

Qui réalise ces implémentations ?

Les prestations sont réalisées par Alexandre Thilmany de la société U IT. Expert SOFiE au sein du Helpdesk Cetrel durant plus de 3 ans, il travaille dorénavant en étroite collaboration avec Cetrel et Cetrel-Securities afin d'offrir à tous nos clients une gamme de services spécifiquement dédiés à l'application SOFiE.

SOFiE fait-il aussi un backup/archive des fichiers retours ?

Oui et non !

Oui, SOFiE fera un backup d'un fichier qui doit encore être décrypté, mais le fichier décrypté (et donc lisible) n'aura qu'une seule copie placée dans le répertoire de sortie.

En pratique : sans avoir besoin de recourir à des scripts personnalisés, SOFiE conserve une archive de tous les fichiers retours, mais sous format crypté. Ces fichiers peuvent donc, si nécessaire, être décryptés à nouveau manuellement.

Dans l'application en mode GUI, lorsque les utilisateurs ouvrent la fenêtre pour encrypter ou décrypter les fichiers, peut-on configurer le répertoire par défaut que SOFiE ouvrira ?

Non, SOFiE n'inclut pas cette option. Le répertoire ouvert par défaut est le répertoire « data » du compte avec lequel on est loggé (..\sofie\data\99990xxxx\)

NB : cette option a été proposée au développement et est à l'étude.

Certains utilisateurs ont besoin d'utiliser le client Crypt pour générer des rapports ou pour tester de nouveaux types de rapports. Comment faire pour que cela ne perturbe pas l'environnement batch ?

Cela ne pose aucun problème et diverses options sont envisageables. Il est conseillé d'utiliser une copie de profil centralisée pour tous les utilisateurs Crypt, indépendante du profil utilisé par le batch, ceci afin d'éviter toute corruption de l'environnement. Les utilisateurs doivent juste respecter la règle de ne pas changer le mot de passe. Nous proposons l'installation d'un SOFiE GUI multi-utilisateurs ou une aide pour le réaliser. Nous consulter pour plus de détails.

Si un utilisateur du mode GUI se trompe 3 fois de mot de passe, cela bloquera-t-il l'environnement batch ?

Non, un compte SOFiE ne peut pas être bloqué. Après 3 essais infructueux en mode GUI, l'application se ferme et il suffit de l'exécuter à nouveau

Comment SOFiE est-il « schedulé » ?

2 choix sont possibles :

Utiliser le propre scheduler de SOFiE

Utiliser un scheduler système

Chacune des solutions offre ses avantages et inconvénients. Cela est prévu d'être discuté lors de la réunion précédant la mise en place de l'environnement.

SOFiE consomme-t-il beaucoup de ressources ?

Il en consomme très peu, le processus est dormant et/ou est schedulé tous les X temps. Néanmoins, si la taille de certains fichiers envoyés dépasse le Mo, il est préférable de réaliser un test de performance/rapidité lors des encryptions afin de s'assurer que les délais de traitement restent corrects. Dans le cas d'un serveur mutualisé, vérifier l'impact sur les autres services du serveur lors d'envois importants.

Nous avons plusieurs départements différents qui doivent envoyer des fichiers via SOFiE. Lors des retours, SOFiE peut-il classer et déposer (dispatcher) ces fichiers dans différents répertoires suivant le nom ?

Non, SOFiE dispose d'un unique répertoire dans lequel il dépose les fichiers une fois décryptés. Cette fonction reste néanmoins envisageable par le biais de scripts personnalisés que U IT est en mesure de développer sur demande.

Puis-je avoir une explication plus détaillée des différentes options proposées ?

FTP Package A

Mise en place du FTP sécurisé (Package A)

Création et mise en place d'un script batch pour transférer les données cryptées manuellement du client SOFiE Crypt vers SOFiE Transport batché et vice-versa.

A envisager uniquement si le Package A est choisi. Inclus dans le Package B.

Rapport

Rapport d'installation

Document technique de plusieurs pages reprenant l'entièreté de la configuration SOFiE mise en place. Très détaillé, il s'avère utile lors de recherche de problèmes (il peut être transmis au helpdesk Cetrel) et il est le document idéal lorsque SOFiE est géré par une équipe ou lors d'un transfert de connaissances

NB : Ce rapport est fourni à la fois au format PDF et Microsoft Word afin de pouvoir l'éditer en cas de changements.

Organigramme

Document A3 - Schéma du workflow SOFiE

Nous le proposons au format A3 couleur et plastifié.

Schéma visuel de la solution mise en place (serveurs, fichiers, répertoires, scripts, ...)

Environnement GUI

Installation d'un SOFiE GUI centralisé, multi-user

SOFiE en mode interactif doit parfois être utilisé lors de la création de certains rapports ou lors de tests de nouveaux rapports. En général, c'est le client Crypt qui est mis en place, mais le client Transport peut lui aussi être accessible en mode interactif afin de constituer une solution de backup en cas de problème avec l'environnement batch.

L'installation centralisée est une copie du ou des profils SOFiE Batch et peut être implémentée de plusieurs manières (profil réseau, terminal server, Citrix, VMWare)

Formation IT / BIZ

Formation technique à SOFiE

Formation au support SOFiE lié à l'environnement mis en place. Explication du mode de fonctionnement, résolutions de problèmes-types, conseils et recommandations selon l'environnement et les outils à disposition.

Formation de 4h sur site, pas de limitation du nombre de participants

Consolidation

Mise en place d'une solution backup, DRP

Etude et mise en place d'un backup fonctionnel de l'environnement batché.

Etant donné que ce genre de solution dépend entièrement de l'environnement en place et des outils disponibles, il ne nous est pas possible d'évaluer les coûts sans en discuter.

Points clés : synchronisation des données avec la production, duplicata des scripts/jobs/scheduler/etc. , redirection des rapports, sécurité, tests, documentation.

Historique

Mise en place d'un outil d'historique des envois

Il s'agit d'un script évolué offrant un menu permettant de générer à la demande des rapports et statistiques concernant tous les fichiers traités par SOFiE Batch. Il est possible de l'automatiser.

Le script est modifié et personnalisé selon l'environnement, ensuite testé et validé.

Selon les desideratas, il peut offrir toute une série d'informations concernant les flux.

NB : il est possible d'installer aussi cet outil pour un environnement GUI (centralisé)

Monitoring

Mise en place d'un outil de monitoring des batchs

Autre script évolué configuré en automatique surveillant l'activité SOFiE : Process, activité IN/OUT, répertoires d'erreur, logs, FTP.

De base, il peut être configuré pour envoyer des alertes via email (un compte email doit être dédié et configuré) et/ou peut déposer des rapports d'erreurs ou fichiers FLAG dans un répertoire précis. Le script est adaptable selon les besoins.

Outil IT

Mise en place d'un outil support level 1

Outil dédié et/ou simple feuille excel condensée :

1/ Script évolué proposant un menu permettant de réaliser divers actions et vérifications de l'environnement comme :

- Toutes les options proposées par l'outil de monitoring

- Contrôle des processus (start/stop)

- Accès rapide aux données de configuration

- Monitoring d'espace disque, disponibilité du réseau, des ressources, de la ligne

- Validité des certificats électroniques

- Intégrité de l'arborescence du profil SOFiE et des fichiers critiques

- Ouverture des logs, parsing d'erreurs, envoi auto des logs à Cetrel ou U IT

- Etc.

2/ Document type XLS reprenant toutes les données techniques de l'environnement ainsi que toute une série d'hyperliens permettant d'ouvrir des répertoires ou logs précis. Particulièrement utile pour une société disposant de plusieurs comptes SOFiE sur le même serveur.

J'ai un autre compte SOFiE utilisé pour Cetrel / Seculine / Autre. Est-ce envisageable de l'installer sur les mêmes serveurs ?

Oui, et nous vous recommandons de mutualiser le plus possible vos comptes SOFiE sur les mêmes serveurs. N'hésitez pas à nous revenir si vous avez des questions.